



Participants : Clément Garnier (SCASSE et GSTN), Hugues Foltzer (GSTN)

Cavité : Entonnoir

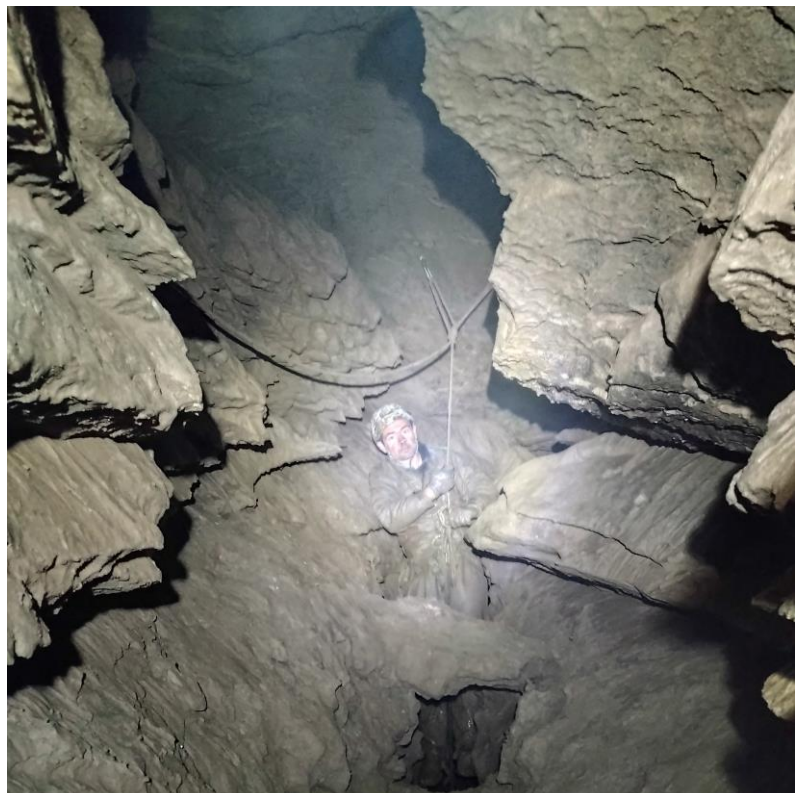
Objet : exploration

Date : 30/12/2025

TPST : 9h30

Rédacteurs : Clément

RDV à Thorens à 9h. On ne part donc pas très tôt... On est néanmoins au trou à 10h et on ne tarde pas à rentrer sous terre. Pour Hugues, bien qu'il habite très près de la grotte : c'est une première à l'entonnoir. Je lui fais donc le tour du propriétaire. Pour moi, c'est la 48^{ème} sortie dans cette cavité et j'égalise aujourd'hui le record de sortie dans la cavité, détenu par Alain Marbach. En tant qu'invité Hugues a le droit à la tarte à la crème locale, à la toponymie, aux courant d'air, à l'historique des explorations... On est à 11h40 au P40. On arrive à 12h15 à la Salle Noire et on enfile chacun sa pontonnière. Je récupère le tuyau, la pompe et je pars en direction de la voute mouillante 3. La voute mouillante 2 (qui est en réalité un quasi-siphon) est totalement vide. Je commence par ramener le petit tuyau pour vider cette vasque mais il n'y a pas assez de pente. Je suis obligé de prendre un tuyau long. Cela se vide du coup en aval de la voute mouillante 2. Je vérifie que cela ne crée pas un nouveau siphon temporaire au point bas. Comme je ne suis pas convaincu, je fais un raboutage avec le tuyau court et j'arrive à mettre dans le dévidoir aval. Je remonte à la voute mouillante 3. Hugues est arrivé entre temps et on mange devant le siphon. Le courant d'air est ici fortement aspirant aujourd'hui. Hugues nous fait goûter son Minestrone (et non « sa »). Nous partons ensuite en direction du fond. On passe la voute mouillante qui n'est pas encore totalement vide sans soucis avec nos pontonnières. L'eau a déjà bien baissée. On part alors dans l'enchaînement Bains publics et Lombrics... Je tire un tuyau et le kit est bien plein : ce n'est pas une partie de plaisir. Finalement, nous arrivons à l'embranchement où une galerie part sur la gauche aspirant l'intégralité du courant d'air. Comme constaté la dernière fois avec Valentin, cette suite est empêchée par une



voute mouillante. Nous installons le tuyau pour vider cette vasque. Après des difficultés liées aux coudes du tuyau, le pompage commence. On laisse cela se vider et nous filons vers le fond avec simplement un kit qui contient le matériel de topographie. On passe les voûtes mouillantes et on arrive au P20. Je le rééquipe. Il y a tout sur place et les mousquetons sont en bon état. Dans cette zone le courant d'air souffle assez fort. En bas du P20, on retrouve le matériel sur lequel une couche de 1cm de boue s'est déposée. On passe dans l'actif qui coule modestement (4 litres/seconde) et on file jusqu'au fond. Hugues entend le collecteur. « ça fait rêver » qu'il dit. On récupère le reefnet et on fait la topographie depuis le fond en remontant vers la base du Puits de l'escalade. Les conditions sont clairement merdiques. L'escalade a l'air elle en bon état et on semble pouvoir remonter sans inquiétude sur la corde. Ce n'est pas notre programme du jour. Nous rangeons le matériel et l'évacuation est enclenchée. Hugues déséquipe le puits. On repasse les voutes mouillantes. De retour à la galerie aspirant l'ensemble du courant d'air, je file voir le siphon. Il est presque vide et un violent courant d'air s'enfile toujours. Je passe. Derrière le siphon, c'est un ensemble de fins galets dans un laminoir peu engageant mais sans eau ni boue ce qui pour les lieux n'est pas si mal. Après 5m, on se relève. Une alcôve sur la droite est sans suites mais sur la gauche la galerie continue plus grande. On descend sur 10m et on passe sur un lac. Puis cela devient une faille qui s'arrête sur un puits d'une dizaine de mètres dans la faille que l'on ne peut descendre ainsi. Demi-tour ! On repasse le laminoir de galet. On appellera ça « la madraque » tant le lieu est hospitalier ! On retourne aux affaires et on sort tout. La remontée dans la galerie des lombrics est épique. Je tire le tuyau en plus de mon kit. Hugues m'aide en décoiçant le tuyau. Arrivés dans les bains publics, la voute mouillante est totalement vide. On remet le tuyau en place dans la salle Noire et on mange. On garde les pontonnières mais on s'enlève quelques couches en vue de la sortie. On part à 17h30 de la Salle Noire et on émerge à 19h40 à l'extérieur. Hugues profite du retour pour dépolluer des mèches et fils en tout genre. On observe aussi des chauves-souris en nombre dans l'entrée qui hibernent.

On redescend à la voiture dans un froid tenace.

Matériel sur place :

Salle du Blob- grande galerie : une corde de 30m

Réseau des Thixotropes : une ligne de tir en bon état

Salle Noire : une corde de 20m, une pompe, un tuyau adaptateur entre la pompe et les gros tuyaux noirs, des petits tuyaux adaptateurs, un tuyau noir de 20m

Galerie des Bains publics : un tuyau de 20m et un tuyau de 10m

Au fond : massette, pied de biche et C10

